

МІНІСТЕРСТВО ОСВІТИ І НАУКИ УКРАЇНИ
КИЇВСЬКИЙ НАЦІОНАЛЬНИЙ ЛІНГВІСТИЧНИЙ УНІВЕРСИТЕТ

Кафедра психології і туризму

Кваліфікаційна робота
на тему: «Регіональні особливості релігійного туризму в Японії»

Допущено до захисту

«___» _____ 2024 року

здобувача вищої освіти групи Т 01-20
факультету туризму, бізнесу і психології
освітньої програми
Туристичне обслуговування
за спеціальністю 242 Туризм
Білого М. В.

*Завідувач кафедри
психології і туризму*

Науковий керівник:
кандидат історичних наук, доцент
Лебедева І. М.

д.психол.н., проф.
Бондаренко О. Ф.

Національна шкала _____
Кількість балів _____
Оцінка ЄКТС _____

КИЇВ – 2024

ЗМІСТ

	стор.
ВСТУП.....	3
РОЗДІЛ 1. ТЕОРЕТИЧНІ ТА МЕТОДОЛОГІЧНІ ОСНОВИ ДОСЛІДЖЕННЯ РЕЛІГІЙНОГО ТУРИЗМУ.....	6
1.1. Релігійний туризм як спеціальний вид туризму.....	6
1.2. Класифікація та види релігійного туризму.....	10
1.3. Методи дослідження.....	11
РОЗДІЛ 2. РЕГІОНАЛЬНІ ОСОБЛИВОСТІ РЕЛІГІЙНОГО ТУРИЗМУ В ЯПОНІЇ	26
2.1. Східна Японія.....	26
2.2. Центральна Японія	31
2.3. Західна Японія	36
РОЗДІЛ 3. АНАЛІЗ ПРОБЛЕМ ТА ПЕРСПЕКТИВ РОЗВИТКУ РЕЛІГІЙНОГО ТУРИЗМУ В ЯПОНІЇ.....	39
3.1. Проблеми розвитку релігійного туризму в Японії.....	39
3.2. Перспективи розвитку релігійного туризму в Японії.....	43
3.3. Сучасний стан релігійного туризму в Японії	46
ВИСНОВКИ.....	49
РЕЗЮМЕ.....	51
СПИСОК ВИКОРИСТАНИХ ДЖЕРЕЛ	53
ДОДАТКИ.....	56

ВСТУП

Актуальність теми дослідження. Релігійний туризм у Японії представляє собою важливу галузь, яка привертає увагу як місцевих, так і міжнародних подорожуючих. Ця форма туризму відображає різноманітні аспекти японської релігійної та культурної спадщини, включаючи вплив буддизму та синтоїзму.

Синтоїстські санктуарії, які часто відомі своєю архітектурою, яка імітує природні форми та відображає місцеві міфи і легенди, є одними з ключових об'єктів паломництва. Кожен з цих санктуаріїв володіє унікальною атмосферою та історією, що робить їх привабливими для вірян і культурологічних дослідників.

Буддистські храми, крім своєї релігійної функції, є також центрами мистецтва та архітектури. Декор храмів часто включає в себе мистецькі скульптури та малюнки, які сприяють естетичному задоволенню відвідувачів.

Поза традиційними релігійними об'єктами, в Японії існують також святині гір та священних місць, які мають велике значення для місцевих вірувань та культури. Такі місця, як гори Фудзі та Куманокодо, привертають увагу паломників з усього світу.

Загалом, релігійний туризм в Японії відображає багатозарову природу японської духовної та культурної спадщини. Його актуальність і привабливість для різних категорій подорожуючих свідчать про значущість цієї форми туризму у контексті світового туристичного ринку.

Проведене дослідження спирається на праці таких науковців, як: Божук Т. [1], Любіцева О.О.[4], Сайчук В.С. [10], Ішіда М.[14], Патійчук В.О.[6], Сайто Т. [21], Матсуо К.[19], Сузукі Т.[24], та інші.

Мета кваліфікаційної роботи – полягає у аналізі та розкритті особливості релігійного туризму в різних регіонах Японії, аналіз привабливості, проблем і перспектив розвитку туризму.

Для досягнення поставленої мети були сформульовані наступні завдання:

- розкрити теоретико-методологічні основи дослідження релігійного туризму;
- проаналізувати регіональні особливості, та місця привабливості релігійного туризму;
- охарактеризувати передумови розвитку релігійного туризму в Японії;
- проаналізувати сучасний стан та визначити перспективи розвитку релігійного туризму в Японії;

Об'єктом дослідження є Регіональні особливості релігійного туризму в Японії

Предметом дослідження є передумови, особливості та перспективи розвитку релігійного туризму в Японії

В ході роботи було використано такі **методи дослідження**:

- Метод аналізу: та синтезу використовувався для виявлення тенденцій у розвитку релігійного туризму в Японії.
- Історичний метод: був основою для дослідження еволюції релігійного туризму в Японії за визначений період.
- Метод обробки статистичних даних: застосовувався для аналізу основних показників розвитку релігійного туризму в Японії.
- Графічний метод: був використаний для візуалізації результатів аналізу динаміки основних статистичних показників, що відображають тенденції розвитку релігійного туризму в Японії.
- Порівняльний метод: застосовувався для аналізу розвитку релігійного туризму в Японії порівняно з іншими країнами, а також для виявлення внутрішньорегіональних відмінностей у релігійній індустрії Японії.

Кваліфікаційна робота ґрунтується на аналізі наукових джерел, присвячених релігійному туризму. Дослідження базується на інформації,

отриманій зі статей вітчизняних та закордонних вчених про формування, розвиток та регулювання релігійних послуг, а також на статистичних даних, наданих іноземними виданнями, що стосуються стану релігійного туризму в Японії.

Наукова новизна кваліфікаційної роботи полягає у комплексному дослідженні привабливих територій з точки зору релігійного туризму, структурування даних про відомі, популярні місця паломництва та релігійного туризму в Японії.

Практичне значення полягає в тому, що результати кваліфікаційної роботи можуть бути використанні в подальшому вивченні потенціалу релігійного туризму в Японії, переосмислення зазначених регіонів та проблематики що з ними пов'язана, для створення нових або покращення старих місць привабливості.

Апробація результатів роботи та публікації. Результати кваліфікаційної роботи буде представлено на «Всеукраїнському конкурсі студентських наукових робіт на спеціальність “Туризм”» у 2024 році.

Кваліфікаційна робота складається зі вступу, 3-х розділів, висновків, списку використаних джерел, резюме та додатків. Основний обсяг роботи становить 58 сторінки друкованого тексту. Список використаних джерел налічує 30 найменувань, у т. ч. 19 – іноземною мовою. Основний текст роботи доповнений додатками, в яких представлені ілюстрації за темою роботи.

РОЗДІЛ 1. ТЕОРЕТИЧНІ ТА МЕТОДОЛОГІЧНІ ОСНОВИ ДОСЛІДЖЕННЯ РЕЛІГІЙНОГО ТУРИЗМУ

1.1 Релігійний туризм як спеціальний вид туризму

Туризм - це соціокультурне явище, що полягає у масових або індивідуальних подорожах людей з метою відпочинку, оздоровлення, освіти, розваг, а також здійснення бізнесу чи інших цілей, не пов'язаних із звичним місцем проживання. Цей процес включає різноманітні форми мандрівок, від туристичних та екскурсійних до культурних, спортивних та екологічних. Туризм сприяє культурному обміну, економічному зростанню та збереженню природних і культурних ресурсів.

Релігійний туризм - це форма туризму, що ґрунтується на мотивації відвідувати святі або духовні місця, які мають релігійне значення для паломників або віруючих. Цей вид туризму часто включає відвідування храмів, церков, синагог, мечетей, буддистських храмів та інших святинь, а також участь у релігійних обрядах, паломництвах та інших духовних практиках.

Релігійний туризм може бути важливим аспектом культурного обміну між націями, сприяючи зближенню та взаєморозумінню між різними релігійними традиціями та культурами. Він також має значний вплив на розвиток місцевих господарств, оскільки забезпечує прибуток для місцевих громад, пов'язаний із наданням туристичних послуг та інфраструктури.

Релігійний туризм відіграє важливу роль у збереженні та просуванні релігійної спадщини, оскільки сприяє підтримці святинь, храмів та інших духовних місць. Він також може стимулювати інтерес до вивчення історії та культури різних релігій, сприяючи діалогу та взаєморозумінню між різними віросповіданнями.

Релігійний туризм може мати різні форми, включаючи індивідуальні паломництва, групові паломництва, паломницькі маршрути та спеціалізовані туристичні програми, спрямовані на духовний розвиток, відновлення та відпочинок.

Історичний аспект релігійного туризму є ключовим для розуміння його сучасного стану та розвитку. Це поле досліджень включає в себе аналіз походження та еволюції релігійних паломництв від стародавніх часів до наших днів. У давнину люди вирушали у подорожі до святих місць та храмів у пошуках духовної освіти, душевного зцілення чи отримання допомоги від вищих сил. Такі паломництва часто мали місце в межах великих релігійних святинь або поселень, які привертали віруючих з усіх куточків світу.

З плином часу релігійні паломництва стали не лише духовними подіями, а й важливою частиною культурного, соціального та економічного життя суспільства. Спостереження за цим явищем дозволяє розуміти динаміку розвитку туристичної індустрії, зокрема, формування інфраструктури для прийому паломників, розвиток готельно-ресторанного господарства, транспортної мережі та інших супутніх секторів економіки.

У сучасному світі релігійний туризм є одним з найважливіших напрямів туристичної діяльності, привертаючи мільйони подорожуючих різного віку, релігійної та культурної приналежності. Мотивації для релігійних подорожей можуть бути різноманітними: від духовного вдосконалення та пошуку душевного спокою до простої цікавості культурним та історичним спадщинам різних релігійних традицій.

Зміни в мотиваціях та уподобаннях подорожуючих відображаються на розвитку релігійного туризму, спонукаючи до створення нових маршрутів, послуг та програм, які відповідають на сучасні потреби та очікування паломників. Такий розвиток відображає еволюцію релігійного туризму від стародавніх паломництв до сучасних форм інтересу до релігійних місць і обрядів.

Релігійний ландшафт Японії відзначається великою різноманітністю та синкретизмом, де різні релігійні традиції сплітаються та взаємодіють одна з одною. Сінто та буддизм є двома основними релігіями, які мають давні корені в історії Японії. Сінто вірує у духовну природу всього існуючого, в той час як буддизм пропагує ідеї спокою та просвітлення. Ці дві релігії співіснують поруч та взаємодоповнюють одна одну.

Значна частина історії Японії пронизана віруваннями і ритуалами Сінто, що відображається в розміщенні та архітектурі святилищ. Помітною рисою релігійного туризму є його поглиблення у місцеву культуру та традиції. Подорожі до храмів та священних місць відкривають унікальні аспекти віровчень, обрядів і ритуалів, а також дають можливість спілкуватися з місцевими жителями та дізнаватися більше про історію та культуру Японії через призму релігійних переконань.

Синтоїзм є суто японською релігією, що глибоко увійшла в культурний та духовний контекст Японії. Історично релігія має давні корені, відслідковуючи своє походження до епохи доходу або періоду Яьомо (660 до н. е. - 794 н. е.), коли формувалася і розвивалася рання японська цивілізація. Хоча конкретні початки синтоїзму містяться в міфологічних та легендарних подіях, релігія з часом стала не тільки ключовим аспектом культурного ідентитету, але й важливим фактором у соціальному та політичному житті Японії.

Однією з основних ідей синтоїзму є віра у священну природу кожного існуючого, яка виявляється у тому, що кожен об'єкт, будь то природний ландшафт, предмет або людина, має в собі духовну силу або камі. Ця концепція відображається в традиційній японській архітектурі, яка часто використовується у будівництві святинь і храмів, де природні елементи використовуються для створення атмосфери святині та підкреслення духовної присутності.

Синтоїзм також має велику кількість божеств, які представляють різні аспекти природи, тварин та абстрактних понять. Він не має одного

уніфікованого набору священних текстів чи догматичних вірувань, але ритуали та обряди гратимуть ключову роль у практиці віруючих. Релігійні обряди, які часто включають молитви, жертвоприношення та ритуальні побачення, відображають зв'язок між людьми і духами природи.

Особливе місце серед божеств синтоїзму займає богиня сонця Аматерасу, яка вважається джерелом світла та життя. Її культ, який був широко поширений в давні часи, продовжує впливати на японську культуру та традиції до цього дня. Таким чином, синтоїзм залишається не лише важливою релігійною традицією, але й ключовим елементом японської національної ідентичності і спадщини.

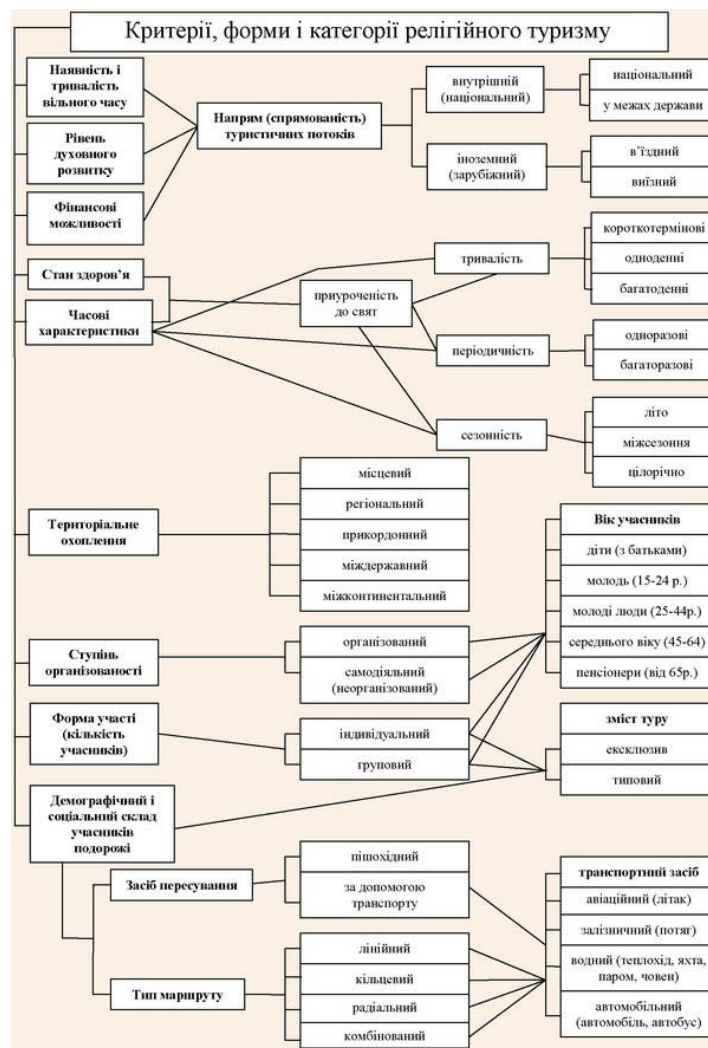
Буддизм, одна з найдавніших світових релігій, просунулася звідусіль, охоплюючи різноманітні країни Південної, Південно-Східної та Східної Азії, а також деякі регіони Росії. Його прихильники нараховують понад 325 мільйонів, за оцінками деяких вчених. Саме поняття паломництва в буддизмі має давні коріння і спирається на історичні місця, пов'язані з життям Будди. Такі подорожі включають відвідування місць його народження, просвітлення, першої проповіді та смерті.

В V-VIII століттях китайські буддистські монахи здійснювали паломництва до Індії, використовуючи два основні маршрути: через центральну Азію та через морські шляхи. Паломництво почалося з поклоніння останкам Будди, і його сутність полягає у пошуку духовної настанови, відвідуванні святих місць та вираженні поваги вищим силам.

Східно-азійські релігії, такі як даосизм, конфуціанство, а також традиційні релігії Китаю, В'єтнаму, Кореї та Японії, мають коріння у концепції Дао. Даосизм, заснований Лао-цзи, вважає, що гармонія з Дао є ключем до духовного благополуччя. Ця релігійна традиція прагне до збереження балансу і гармонії, використовуючи концепцію інь і ян, що відображає взаємодію протилежних сил у Всесвіті.

1.2 Класифікація релігійного туризму

Аналіз літературних джерел підтверджує використання різноманітних термінів для опису форм туризму, включаючи види, типи та категорії. Проте для релігійного туризму важливими є критерії, що визначають можливості туристичної діяльності. Отже, було розроблено ряд критеріїв для релігійного туризму, які увійшли до структурно-логічної схеми, представленої для розгляду. (рис. 1)



Спрямованість туристичних потоків є складною мультифакторною характеристикою, що визначається різноманітними аспектами, що включають в себе як особисті вподобання та можливості туристів, так і економічні та соціокультурні умови. Наявність достатнього вільного часу є ключовим фактором, що визначає, наскільки далеко та тривалий може бути маршрут

подорожі. Рівень духовного розвитку також впливає на вибір туристичного напрямку, оскільки він визначає інтереси та цінності особистості.

Крім того, фінансові можливості грають важливу роль у формуванні туристичних потоків, оскільки вони визначають доступність різних видів подорожей та прагнення туристів до витрат на них. Таким чином, аналіз цих критеріїв дозволяє отримати уявлення про напрямок туристичних потоків та їх можливі варіації у залежності від різних факторів.

1.3 Методи дослідження

Релігійний туризм є однією з найстаріших і найпоширеніших форм туризму, яка має глибоке історичне та культурне значення. Цей вид туризму включає подорожі до святих місць, участь у релігійних обрядах і фестивалях, а також вивчення релігійної спадщини. У сучасному світі релігійний туризм набуває нового значення, стаючи важливим аспектом культурного обміну та духовного збагачення.

Для розуміння різноманітних аспектів релігійного туризму, необхідно застосовувати різні методи дослідження. Вони допомагають дослідникам отримати комплексне уявлення про тенденції, мотивації та вплив релігійного туризму на суспільство. У цьому контексті стає важливим аналіз таких методів дослідження, як літературний огляд, польові дослідження, анкетування, інтерв'ю, аналіз статистичних даних, SWOT-аналіз, картографічний метод та контент-аналіз.

Літературний огляд є одним з ключових методів дослідження релігійного туризму. Він включає систематичне вивчення та аналіз наукових джерел, таких як книги, статті, дисертації, звіти та інші публікації, які висвітлюють різні аспекти релігійного туризму. Мета літературного огляду – зібрати існуючі знання, визначити прогалини в дослідженнях, ідентифікувати основні тенденції та напрямки розвитку, а також сформулювати контекст і обґрунтування для подальших досліджень.

Етапи проведення літературного огляду:

1. Формулювання дослідницьких питань та цілей: Визначення конкретних питань, на які потрібно знайти відповіді, а також постановка цілей дослідження. Це допомагає сфокусувати увагу на найбільш релевантних джерелах.
2. Пошук літератури: Використання різних наукових баз даних, бібліотек, електронних ресурсів та інших джерел для пошуку релевантної літератури. Важливо забезпечити доступ до сучасних та історичних публікацій з теми релігійного туризму.
3. Відбір джерел: Критичний аналіз знайдених джерел для визначення їхньої релевантності та якості. Це може включати оцінку наукової ваги, цитованості, актуальності та об'єктивності матеріалів.
4. Аналіз та синтез інформації: Вивчення відібраних джерел, виділення ключових ідей, теорій, моделей та результатів досліджень. Синтез отриманої інформації для виявлення основних тенденцій, протиріч та прогалин у знаннях.
5. Структурування огляду: Організація отриманої інформації у логічну структуру, що може включати тематичні розділи, хронологічні підходи або аналіз за методологічними підходами.
6. Написання огляду: Представлення результатів аналізу у вигляді наукового тексту. Це включає введення, основну частину з оглядом літератури за темами, висновки та рекомендації для подальших досліджень.

Важливість літературного огляду:

Літературний огляд є фундаментальним елементом наукових досліджень, оскільки дозволяє:

1. Зрозуміти контекст дослідження: Визначити, що вже відомо з обраної теми, і як нове дослідження може доповнити існуючі знання.
2. Виявити прогалини: Ідентифікувати області, які недостатньо вивчені або потребують подальшого дослідження.

3. Забезпечити наукову обґрунтованість: Підтвердити важливість досліджуваної проблеми та обґрунтувати необхідність проведення нового дослідження.
4. Сприяти розвитку теорії: Порівнювати та критично оцінювати існуючі теорії та моделі, пропонуючи нові підходи або вдосконалення.

Польові дослідження є важливим методом дослідження релігійного туризму, що дозволяє отримати первинні дані безпосередньо з місць, де відбуваються релігійні події, обряди та практики. Цей метод передбачає активну участь дослідника в досліджуваному середовищі, спостереження, проведення інтерв'ю та інші методи збору інформації. Польові дослідження забезпечують глибоке розуміння поведінки туристів, взаємодії між ними та місцевими жителями, а також впливу релігійного туризму на місцеві громади.

Етапи проведення польових досліджень

Підготовка до дослідження:

1. Визначення цілей: Чітке формулювання дослідницьких питань і цілей, які необхідно досягти.
2. Планування: Розробка детального плану дослідження, включаючи вибір місць для дослідження, методів збору даних та інструментів (наприклад, анкети, інтерв'ю, спостереження).
3. Збір необхідних дозволів: Отримання всіх необхідних дозволів від місцевих органів влади, релігійних організацій та інших зацікавлених сторін.

Збір даних:

1. Спостереження: Проведення систематичних спостережень за поведінкою туристів та місцевих жителів, релігійними обрядами та церемоніями. Спостереження можуть бути як включеними (коли дослідник є активним учасником подій), так і невключеними (коли дослідник залишається стороннім спостерігачем).

2. Інтерв'ю: Проведення глибоких інтерв'ю з туристами, місцевими жителями, релігійними лідерами та організаторами турів для отримання детальної інформації про їхні досвіди, мотивації та погляди.
3. Анкетування: Розробка та розповсюдження анкет серед різних груп респондентів для збору кількісних даних.

Аналіз зібраних даних:

1. Обробка даних: Кодування та впорядкування зібраних даних, підготовка до аналізу.
2. Аналіз: Використання різних методів аналізу (якісного та кількісного) для виявлення основних тенденцій, закономірностей та взаємозв'язків у зібраних даних.

Інтерпретація результатів:

1. Висновки: Формулювання висновків на основі отриманих даних. Виявлення ключових аспектів, що впливають на розвиток релігійного туризму в досліджуваних регіонах.
2. Рекомендації: Розробка рекомендацій для покращення управління релігійним туризмом, збереження культурної спадщини та забезпечення стійкого розвитку туристичних дестинацій.

Важливість польових досліджень

Польові дослідження є надзвичайно важливими для:

1. Отримання первинних даних: Забезпечують безпосередній доступ до інформації, яка часто недоступна через інші методи дослідження.
2. Глибокого розуміння контексту: Дозволяють краще зрозуміти соціокультурний та релігійний контекст, в якому відбувається релігійний туризм.
3. Валідації теоретичних припущень: Допомагають перевірити гіпотези та теоретичні моделі на основі реальних даних.

Анкетування є одним із важливих методів дослідження релігійного туризму, який дозволяє збирати кількісні дані від великої кількості респондентів. Цей метод включає розробку та розповсюдження спеціальних опитувальників (анкет), що містять запитання, спрямовані на виявлення інформації про мотивації, поведінку, задоволення та інші аспекти, пов'язані з релігійним туризмом. Анкетування дозволяє отримати структуровані дані, які легко аналізувати та інтерпретувати.

Етапи проведення анкетування

Визначення цілей дослідження:

1. Формулювання чітких дослідницьких питань, на які потрібно знайти відповіді за допомогою анкетування.
2. Визначення цілей дослідження допомагає зосередити увагу на конкретних аспектах релігійного туризму та розробити релевантні запитання.

Розробка анкети:

1. Структура анкети: Анкета повинна мати логічну структуру, що включає вступну частину, основні розділи із запитаннями та заключну частину.
2. Типи запитань: Використання різних типів запитань (закритих, відкритих, напіввідкритих, шкалуваних тощо) для збору різноманітної інформації.
3. Формулювання запитань: Запитання повинні бути чіткими, зрозумілими та нейтральними, щоб уникнути упередженості в відповідях.

Вибір вибірки:

1. Визначення цільової групи: Вибір респондентів, які будуть брати участь в анкетуванні (наприклад, туристи, місцеві жителі, представники туристичних агентств).

2. Методи вибірки: Використання різних методів вибірки (випадкова вибірка, квотна вибірка, стратифікована вибірка) для забезпечення репрезентативності даних.

Проведення анкетування:

1. Методи збору даних: Використання різних методів розповсюдження анкет (онлайн-опитування, паперові анкети, телефонні опитування).
2. Збір відповідей: Збір анкет від респондентів, забезпечення високого рівня відповідності та повноти заповнення.

Аналіз зібраних даних:

1. Обробка даних: Кодування відповідей, перевірка на повноту та логічність, введення даних у статистичні програми.
2. Статистичний аналіз: Використання різних методів статистичного аналізу (описова статистика, кореляційний аналіз, регресійний аналіз) для виявлення закономірностей та взаємозв'язків.

Інтерпретація результатів:

1. Висновки: Формулювання висновків на основі отриманих даних, виявлення основних тенденцій та патернів у поведінці респондентів.
2. Рекомендації: Розробка рекомендацій для подальших досліджень та практичного застосування результатів анкетування.

Важливість анкетування

Анкетування є важливим методом дослідження релігійного туризму з кількох причин:

1. Масовість: Дозволяє охопити велику кількість респондентів, що підвищує надійність і репрезентативність результатів.
2. Стандартизація: Забезпечує стандартизований підхід до збору даних, що полегшує їхній аналіз і порівняння.
3. Ефективність: Може бути проведене відносно швидко і з невеликими витратами, особливо при використанні онлайн-опитувань.

Аналіз та синтез інформації є ключовими етапами в дослідженні релігійного туризму, що забезпечують систематизацію та узагальнення зібраних даних. Ці процеси дозволяють досліднику не лише зрозуміти окремі аспекти релігійного туризму, але й сформуванати цілісне уявлення про досліджуване явище, виявити основні тенденції та зробити обґрунтовані висновки.

Етапи аналізу інформації

Збір даних:

1. Збирання всіх отриманих даних з різних джерел, таких як анкетування, інтерв'ю, спостереження, статистичні дані тощо.

Підготовка даних:

2. Перевірка даних: Виявлення та виправлення помилок, пропущених значень, невідповідностей.
3. Кодування даних: Перетворення якісних даних у кількісні, що дозволяє їхній подальший статистичний аналіз.

Описовий аналіз:

1. Використання описової статистики (середнє значення, медіана, мода, стандартне відхилення) для опису основних характеристик зібраних даних.
2. Візуалізація даних за допомогою графіків, таблиць та діаграм для виявлення основних тенденцій і закономірностей.

Вибірковий аналіз:

1. Використання методів вибіркового аналізу для виявлення взаємозв'язків між різними змінними.
2. Проведення кореляційного аналізу для визначення ступеня зв'язку між змінними.

Регресійний аналіз:

1. Моделювання залежності однієї змінної від інших за допомогою регресійного аналізу.

2. Визначення ключових факторів, що впливають на розвиток релігійного туризму.

Етапи синтезу інформації

Інтеграція даних:

1. Об'єднання даних з різних джерел для створення єдиної інформаційної бази.
2. Аналіз сумісності та узгодженості даних, перевірка наявності дублювань.

Узагальнення результатів:

1. Виявлення основних тенденцій та патернів у зібраних даних.
2. Формулювання узагальнених висновків на основі отриманих результатів.

Інтерпретація даних:

1. Роз'яснення значення отриманих результатів, виявлення їхнього впливу на розвиток релігійного туризму.
2. Співставлення отриманих результатів з теоретичними моделями та гіпотезами, перевірка їхньої відповідності.

Розробка рекомендацій:

1. Формулювання практичних рекомендацій на основі отриманих висновків для покращення управління релігійним туризмом.
2. Визначення напрямків для подальших досліджень та впровадження інновацій у сфері релігійного туризму.

Важливість аналізу та синтезу інформації

Аналіз та синтез інформації є надзвичайно важливими для:

1. Глибокого розуміння: Забезпечують глибоке розуміння досліджуваного явища, дозволяючи виявити основні фактори та закономірності.
2. Обґрунтованих висновків: Дозволяють зробити обґрунтовані та надійні висновки на основі зібраних даних.

3. Розробки стратегій: Сприяють формуванню ефективних стратегій розвитку релігійного туризму, базуючись на реальних даних та тенденціях.

SWOT-аналіз є важливим стратегічним інструментом, що використовується для оцінки сильних (Strengths), слабких (Weaknesses) сторін, можливостей (Opportunities) та загроз (Threats) у різних контекстах, включаючи туристичну індустрію. Цей метод дозволяє систематично виявити внутрішні та зовнішні фактори, які впливають на розвиток туристичної дестинації чи конкретного проекту.

Компоненти SWOT-аналізу

Сильні сторони (Strengths):

Це внутрішні характеристики та ресурси, які сприяють досягненню цілей. У контексті туристичної дестинації це можуть бути природні ресурси, культурні пам'ятки, розвинена інфраструктура, високий рівень обслуговування, унікальні туристичні продукти тощо.

Приклад: Високий рівень готельного сервісу, багата історична спадщина, сприятливий клімат.

Слабкі сторони (Weaknesses):

Це внутрішні недоліки або обмеження, що заважають досягненню цілей. До слабких сторін можуть належати недостатня інфраструктура, низький рівень маркетингу, брак кваліфікованих кадрів, сезонність туристичного потоку.

Приклад: Недостатнє транспортне сполучення, відсутність сучасних туристичних інформаційних центрів, обмежена кількість розваг.

Можливості (Opportunities):

Це зовнішні фактори або тенденції, які можуть бути використані для досягнення цілей. У сфері туризму можливості можуть включати розвиток нових ринків, підвищення популярності екотуризму, збільшення інвестицій у туристичну інфраструктуру, підтримку з боку уряду.

Приклад: Розвиток міжнародного туризму, впровадження нових технологій, зростання інтересу до культурних турів.

Загрози (Threats):

Це зовнішні фактори або тенденції, що можуть негативно вплинути на досягнення цілей. Загрози можуть включати економічні кризи, природні катастрофи, політичну нестабільність, високий рівень конкуренції.

Приклад: Пандемії, економічні рецесії, зміни у законодавстві, зростання конкуренції з боку інших дестинацій.

Етапи проведення SWOT-аналізу

Збір даних:

Збирання необхідної інформації про внутрішні та зовнішні фактори, що впливають на туристичну дестинацію. Це може включати статистичні дані, результати опитувань, аналітичні звіти тощо.

Ідентифікація факторів:

Визначення основних сильних і слабких сторін, можливостей і загроз на основі зібраних даних. Важливо залучати до цього етапу експертів та зацікавлені сторони, щоб забезпечити об'єктивність та повноту аналізу.

Оцінка факторів:

Оцінка впливу кожного з факторів на розвиток дестинації. Це може включати визначення пріоритетності факторів та їхнього потенційного впливу на реалізацію стратегічних цілей.

Розробка стратегії:

На основі проведеного аналізу розробка стратегій, які максимально використовують сильні сторони і можливості, а також мінімізують слабкі сторони і загрози. Це може включати конкретні дії, спрямовані на покращення інфраструктури, маркетингові кампанії, залучення інвестицій тощо.

Значення SWOT-аналізу

SWOT-аналіз дозволяє:

1. Оцінити поточний стан: Отримати чітке уявлення про внутрішні та зовнішні фактори, що впливають на туристичну дестинацію.
2. Прийняти обґрунтовані рішення: На основі результатів аналізу розробити ефективні стратегії та план дій.
3. Максимально використати можливості: Виявити та використати зовнішні можливості для розвитку.
4. Мінімізувати ризики: Вчасно виявити загрози та розробити заходи для їхнього мінімізації.

Картографічний метод є одним із ключових методів дослідження у географії та туризмі, що використовується для візуалізації, аналізу та інтерпретації просторових даних. Цей метод дозволяє створювати карти, які відображають різні аспекти досліджуваних явищ, що робить його важливим інструментом для планування та управління туристичною діяльністю.

Основні етапи застосування картографічного методу:

Збір та аналіз даних:

Початковим етапом є збирання необхідної інформації, яка включає статистичні дані, географічні координати, топографічні характеристики та інші релевантні дані. Ці дані можуть бути отримані з різних джерел, таких як державні служби статистики, супутникові знімки, GPS-дані тощо.

Підготовка даних:

На цьому етапі зібрані дані обробляються та готуються до відображення на карті. Це може включати переведення даних у відповідний формат, корекцію помилок, нормалізацію та стандартизацію даних для забезпечення їхньої точності та сумісності.

Вибір типу карти:

Вибір відповідного типу карти залежить від мети дослідження. Існують різні типи карт, такі як топографічні, тематичні, туристичні, кліматичні тощо. Кожен тип карти має свої особливості і використовується для відображення певних аспектів досліджуваного об'єкта або явища.

Картографічне відображення:

Створення карти включає відображення зібраних даних у графічній формі. Це може бути виконано за допомогою спеціалізованих програмних засобів для картографії, таких як GIS (Геоінформаційні системи). На цьому етапі важливо дотримуватися правил картографічного дизайну, щоб карта була зрозумілою та інформативною.

Аналіз картографічних даних:

Аналіз створеної карти дозволяє виявити просторові закономірності, тенденції та взаємозв'язки між різними елементами. Наприклад, можна аналізувати розподіл туристичних об'єктів, маршрутів, інфраструктури, природних та культурних ресурсів.

Інтерпретація результатів:

На основі аналізу картографічних даних робляться висновки щодо просторових аспектів досліджуваного явища. Це може включати рекомендації для планування та управління туристичними ресурсами, виявлення перспективних зон для розвитку туризму, оцінку впливу туристичної діяльності на довкілля тощо.

Застосування картографічного методу в туризмі:

1. **Планування маршрутів:** Картографічні методи дозволяють планувати оптимальні маршрути для туристів, враховуючи природні, культурні та інфраструктурні особливості території.
2. **Аналіз туристичної інфраструктури:** Відображення на карті туристичних об'єктів, готелів, ресторанів, транспортних вузлів дозволяє аналізувати їхній розподіл та доступність.
3. **Оцінка впливу туризму на довкілля:** Карты допомагають виявити зони з підвищеним антропогенним навантаженням, що сприяє розробці заходів для зменшення негативного впливу туризму на природу.
4. **Вивчення туристичних потоків:** Аналіз карт дозволяє відслідковувати туристичні потоки, визначати популярні маршрути та місця

відвідування, що важливо для управління туристичними потоками та маркетингових стратегій.

Контент-аналіз – це систематичний метод дослідження, що використовується для об'єктивного та кількісного опису змісту комунікаційних повідомлень. Він дозволяє вивчати документи, текстові матеріали, візуальні зображення та інші форми контенту для виявлення закономірностей, тенденцій та змістовних елементів. Цей метод є важливим інструментом у соціальних науках, маркетингу, медіадослідженнях і, зокрема, у дослідженнях туризму.

Основні етапи контент-аналізу:

Визначення цілей дослідження:

- Перший етап включає визначення конкретних цілей та завдань дослідження. Це може бути вивчення сприйняття туристичного бренду, аналіз медіапокриття туристичної дестинації, дослідження відгуків туристів тощо.

Вибір об'єкта аналізу:

- На цьому етапі визначається, які саме комунікаційні повідомлення будуть аналізуватися. Це можуть бути статті, блоги, соціальні медіа, рекламні матеріали, відгуки туристів, офіційні звіти та інші джерела інформації.

Збір даних:

- Зібрання необхідного матеріалу для аналізу. Це може включати завантаження текстів, зображень, відео або аудіо, а також створення вибірки з доступних джерел.

Кодування даних:

- Кодування полягає у розподілі текстового або візуального контенту на певні категорії або теми. Для цього можуть використовуватися як ручні методи, так і автоматизовані системи кодування, що базуються на програмному забезпеченні для аналізу текстів.

Аналіз даних:

- На цьому етапі проводиться кількісний та якісний аналіз закодованих даних. Кількісний аналіз включає підрахунок частоти появи певних тем або категорій, тоді як якісний аналіз передбачає інтерпретацію значень та взаємозв'язків між різними елементами контенту.

Інтерпретація результатів:

- Інтерпретація отриманих результатів дозволяє зробити висновки щодо досліджуваного об'єкта. Це може включати визначення основних тем, що домінують у контенті, оцінку ставлення до певних аспектів, виявлення тенденцій та змін у сприйнятті.

Висновки та рекомендації:

- Завершальний етап включає підготовку висновків та рекомендацій на основі отриманих результатів. Це може бути корисним для розробки стратегій маркетингу, покращення комунікаційних практик, планування туристичної діяльності тощо.

Застосування контент-аналізу в туризмі:

Аналіз відгуків туристів:

- Контент-аналіз відгуків туристів на платформах, таких як TripAdvisor або Booking.com, дозволяє виявити ключові фактори задоволеності або незадоволеності, що важливо для покращення якості послуг.

Вивчення медіапокриття:

- Аналіз статей у ЗМІ та блогах допомагає зрозуміти, як представлена та сприймається певна туристична дестинація у медійному просторі.

Дослідження соціальних медіа:

- Вивчення постів у соціальних мережах дозволяє відстежувати тенденції, переваги та поведінку туристів, а також оцінювати ефективність маркетингових кампаній.

Аналіз рекламних матеріалів:

- Контент-аналіз рекламних кампаній дозволяє оцінити, як ефективно просуваються туристичні продукти та послуги, а також визначити ключові повідомлення та образи, що використовуються у рекламі.

Дослідження релігійного туризму вимагає комплексного підходу та використання різноманітних методів дослідження. У нашому літературному огляді ми звернулися до різноманітних джерел, щоб зрозуміти сутність та особливості цього виду туризму.

Полюві дослідження, такі як відвідування релігійних об'єктів та участь у релігійних заходах, дозволили нам отримати безпосередні враження та спостереження щодо динаміки цього явища. Інтерв'ю з учасниками релігійного туризму, експертами та лідерами релігійних громад, допомогли нам розкрити різноманітні перспективи та уявлення щодо значення та впливу цього виду туризму.

За допомогою анкетування ми зібрали кількісні дані та зрозуміли попит та уподобання туристів у сфері релігійного туризму. Аналіз статистичних даних дозволив нам виявити тенденції та динаміку розвитку цього ринку.

SWOT-аналіз допоміг нам виявити сильні та слабкі сторони, а також можливості та загрози, що впливають на релігійний туризм.

Картографічний метод та контент-аналіз сприяли візуалізації географічного розподілу релігійних об'єктів та маршрутів, а також вивченню уявлень про релігійний туризм.

Узагальнюючи, наше дослідження підтверджує важливість релігійного туризму як явища, що має значний потенціал для розвитку та сприяє культурній та духовній обміну між народами та громадами. Використання різноманітних методів дослідження дозволяє отримати глибоке та повне розуміння цього явища, а також розробити стратегії для його подальшого розвитку.

РОЗДІЛ 2. РЕГІОНАЛЬНІ ОСОБЛИВОСТІ РЕЛІГІЙНОГО ТУРИЗМУ В ЯПОНІЇ

2.1. Східна Японія

Східна Японія, історично визначена як регіон, що охоплює міста Токіо, Йокогама, Чіба, Канагава та інші, відіграє ключову роль у соціальному, економічному та культурному житті країни. Цей регіон славиться своєю різноманітною культурною спадщиною, великими мегаполісами та різноманітними релігійними практиками. Релігійний туризм, особливо в контексті Східної Японії, представляє собою складну динаміку, яка впливає на життя місцевих жителів, соціальні відносини та культурний ландшафт регіону.

У цьому дослідженні ми спробуємо розглянути регіональні особливості релігійного туризму в Східній Японії. Ми дослідимо історичні, культурні, соціальні та економічні чинники, що впливають на релігійну динаміку в цьому регіоні. Поглибимося у вивчення різноманітних релігійних традицій, які взаємодіють у міському середовищі Східної Японії, і розглянемо, як ця взаємодія формує специфічні аспекти релігійного туризму.

Дослідження регіональних особливостей релігійного туризму в Східній Японії не лише допоможе нам краще зрозуміти динаміку релігійного життя в цьому регіоні, але й розкриє важливі взаємозв'язки між релігійними традиціями, культурним спадщином та сучасними соціально-економічними реаліями.

Синкретизм і релігійна мінливість є ключовими концепціями, які описують особливості релігійного ландшафту Східної Японії. Східна Японія відома своєю різноманітною релігійною традицією, яка включає синтоїзм, буддизм, конфуціанство та інші віросповідання. Проте релігійний пейзаж регіону часто характеризується синкретизмом, тобто поєднанням елементів різних релігій в одній системі вірувань або практиках.

У Східній Японії синкретизм може проявлятися у багатьох аспектах релігійного життя:

1. Обряди та святкові події: Багато зі свят та обрядів, які відзначаються в регіоні, мають синкретичний характер, змішуючи елементи різних релігій. Наприклад, місцеві фестивалі можуть включати як буддистські, так і синтоїстські обряди та ритуали.
2. Синкретичні храми та святині: Деякі храми або святині можуть бути спільними місцями поклоніння для прихильників різних релігій. Наприклад, деякі буддистські храми можуть також мати синтоїстські або конфуціанські аспекти.
3. Релігійна символіка: Елементи релігійної символіки часто переплітаються між різними віросповіданнями, що відображається у використанні спільних символів та образів.

Релігійна мінливість також є характерною рисою регіону. Східна Японія є місцем, де релігійні практики та переконання можуть змінюватися з часом, під впливом культурних, соціальних та економічних факторів. Релігійна мінливість може виявлятися у прийнятті нових релігійних практик, а також у відмові від традиційних уявлень та обрядів.

Історичний контекст Східної Японії відіграє важливу роль у формуванні релігійного утризму та релігійних практик в цьому регіоні. Розглядаючи історичний фон, можна виявити декілька ключових аспектів:

1. Первісне населення і давні релігійні вірування: До приходу буддизму і конфуціанства на територію Східної Японії, місцеві жителі практикували синтоїзм, який вважається одним з найстаріших релігійних вірувань Японії. Синтоїстська традиція зосереджувалася на поклонінні природним явищам і місцевим божествам, що визначало особливості духовного життя регіону.
2. Вплив буддизму: З VIII століття буддизм став важливим елементом релігійного пейзажу Східної Японії, вводячи нові обряди, вірування та

буддистські храми. Він поширився в регіоні завдяки активній підтримці імператорської влади та здобув популярність серед знаті та людей усіх соціальних шарів.

3. Період ізоляції та змішання з Заходом: У XVII столітті Східна Японія пережила період ізоляції (сакоку), коли Японія відокремилася від світового співтовариства. Цей період сприяв збереженню традиційних релігійних практик, але також приніс елементи іноземних впливів, зокрема з Європи, що мали свій вплив на деякі аспекти релігійного життя.
4. Модернізація і зміни в XX столітті: У XX столітті Східна Японія швидко модернізувалася і стала центром індустріального розвитку. Цей період призвів до змін у соціальній структурі і житті людей, що також вплинуло на релігійні практики і погляди.

Історичний контекст Східної Японії відображається в сучасному релігійному утризмі через спадщину, традиції і впливи минулого, які формують сучасну релігійну ідентичність регіону. Розуміння цих історичних факторів допомагає краще осмислити релігійні практики і їх еволюцію в Східній Японії.

Міський контекст Східної Японії відіграє важливу роль у формуванні релігійного утризму та релігійних практик в цьому регіоні. Ось кілька ключових аспектів міського контексту, які впливають на релігійне життя:

1. **Різноманітність:** Міста Східної Японії, зокрема Токіо, Йокогама та інші, відомі своєю культурною та етнічною різноманітністю. У цих містах проживає велика кількість людей з різними релігійними переконаннями, що сприяє взаємодії різних віросповідань та формуванню унікальних релігійних спільнот.
2. **Міська зосередженість:** Міста Східної Японії є центрами бізнесу, культури та освіти. Це місця інтенсивної діяльності, де люди

зіштовхуються з різноманітністю ідеологій і культурних впливів, включаючи релігійні.

3. Міжкультурна взаємодія: У міському середовищі відбувається активна міжкультурна взаємодія, що може включати обмін ідеями, практиками та віруваннями між різними релігійними групами.
4. Релігійні інститути: Міста мають багато релігійних споруд, таких як храми, святині, церкви та мечеті, які відображають різноманітність релігійної практики. Ці інститути служать місцями спільноти та духовного розвитку для мешканців.
5. Соціальні проблеми і релігійний утризм: У міському середовищі можуть виникати соціальні проблеми, такі як відчуття відчуження чи пошук духовного сенсу. Це може сприяти зростанню популярності релігійних рухів або організацій, які пропонують відповіді на ці виклики.

У цілому, міський контекст Східної Японії формує різноманітний та динамічний релігійний ландшафт, в якому різні релігійні традиції взаємодіють і впливають одна на одну, сприяючи розмаїттю релігійного утризму та культурному плуралізму.

Соціальні та економічні аспекти грають важливу роль у формуванні релігійного утризму в Східній Японії, впливаючи на релігійні практики та сприйняття віросповідань в цьому регіоні. Ось деякі ключові аспекти:

1. Економічна стабільність і релігійна практика: Економічна добробутність може сприяти збереженню та підтримці релігійних установ і практик в містах Східної Японії. Наприклад, люди, які мають стабільний дохід, можуть бути більш схильні до витрат на участь у релігійних обрядах або підтримку релігійних організацій.
2. Соціальні зміни і релігійна ідентичність: В умовах швидкої урбанізації та соціальних змін у містах, люди можуть шукати нові форми

духовного зв'язку та ідентичності. Це може призводити до змін у виборі релігійних практик або вступу до нових релігійних спільнот.

3. Міжкультурна міграція і релігійний плюралізм: Східна Японія відома своєю великою кількістю іноземних мігрантів, що приїжджають для роботи або навчання. Це створює унікальну міжкультурну динаміку, де різні релігійні традиції зустрічаються і взаємодіють, що впливає на релігійний утризм та культурний обмін.
4. Релігійна толерантність і конфлікти: У міських центрах Східної Японії можуть виникати конфлікти між різними релігійними групами через різноманіття віровчень та культурних практик. Водночас, це середовище також сприяє розвитку толерантності та взаємоповаги між різними віросповіданнями.
5. Економічні кризи і пошук духовного сенсу: В умовах економічних труднощів чи кризи, люди можуть звертатися до релігії як до джерела утіхи, надії або підтримки. Це може збільшити популярність певних релігійних організацій або практик.

Враховуючи ці аспекти, соціальні та економічні умови значно впливають на релігійний утризм у містах Східної Японії, формуючи його унікальну динаміку та сприйняття серед місцевого населення.

Глобалізація впливає на релігійний утризм у Східній Японії через зростання міжкультурних взаємодій і культурного обміну. Ось деякі ключові аспекти цього впливу:

1. Поширення релігійних ідей та практик: Глобалізація сприяє поширенню різних релігійних ідей і практик через засоби масової інформації, інтернет, міжнародні міграції та інші канали. У Східній Японії це може призвести до зростання популярності нових релігійних рухів або інтерпретацій традиційних віросповідань.
2. Міжкультурні діалоги і взаємодія: Глобалізація створює можливості для міжкультурних діалогів і взаємодій між різними релігійними

- спільнотами. У містах Східної Японії це може виявлятися у спільних релігійних заходах, фестивалях чи обміні духовними практиками.
3. Глобальні мережі і релігійні організації: Релігійні організації та рухи знаходяться в глобальних мережах співпраці та впливу. Це може мати вплив на локальні релігійні спільноти в Східній Японії через інтернаціоналізацію їхніх практик та ідеологій.
 4. Культурний плюралізм і толерантність: Глобалізація сприяє розвитку культурного плюралізму і толерантності у Східній Японії, що може сприяти сприйняттю різних релігійних традицій і практик. Це особливо важливо в умовах міст, де різні культури зустрічаються і взаємодіють.
 5. Вплив на традиційні віросповідання: Глобалізація може викликати внутрішні трансформації у традиційних віросповіданнях, адаптуючи їх до сучасних реалій та впливів з інших країн і культур.

2.2. Центральна Японія

Центральна Японія є однією з культурно та історично значущих областей Японії, яка відзначається різноманітністю релігійних пам'яток та святинь, що привертають увагу не лише місцевих жителів, але й туристів з усього світу. Розташована серед витончених природних ландшафтів та мальовничих міських ареалів, Центральна Японія історично зберігає свою унікальну культурну спадщину, яка включає в себе історичні храми, міфологічні святині та традиційні релігійні обряди.

Цей регіон відзначається не лише своїми мистецькими та архітектурними досягненнями, але й глибоким релігійним значенням, яке відображається у численних святинях і культових місцях, що притягують паломників і вірян. Спільноти Центральної Японії зберігають стародавні традиції та дотримуються ритуалів, що відображають історичні корені і глибокі духовні цінності регіону.

Історичні та культурні пам'ятки Центральної Японії належать до найбільш вражаючих і значущих у країні, відображаючи багатогранність її історії та культурної спадщини. Ось деякі найвизначніші серед них:

1. *Храм Тодай-дзі у Нарі*: Заснований у VIII столітті, цей буддистський храм вважається одним з найбільших у Японії. Основна святиня — статуя Великого Будди Вайдзю, який є найбільшим бронзовим Буддою у світі.
2. *Кийомізу-дера в Кіото*: Цей буддистський храм славиться своєю дерев'яною терасою, яка виступає над урвищем і пропонує чудові краєвиди на місто. Він включений до списку Всесвітньої спадщини ЮНЕСКО.
3. *Храм Ісігакі-дзі в Шідзуоці*: Розташований в живописному гірському районі, цей буддистський храм привертає відвідувачів своїм кам'яним садом і традиційними японськими чайними будинками.
4. *Храм Мікава у Хамаматсу*: Цей храм служить центром релігійних та культурних подій у регіоні Токайдо. Його фестиваль Мікава — один з найбільших і найстаріших в Японії, який відзначається захоплюючими парадами і традиційними ритуалами.
5. *Замок Нагоя*: Цей замок є одним з найбільш вражаючих і красивих в Японії. Збудований у XVII столітті, він відіграє важливу роль у історії країни та є символом влади та мистецтва.

Ці пам'ятки не лише відображають різноманітність релігійного досвіду в Центральній Японії, але й свідчать про її багату історію, архітектурні досягнення та культурні традиції, які зберігаються і передаються з покоління в покоління.

Культурні фестивалі Центральної Японії відіграють ключову роль у житті місцевих спільнот та привертають увагу туристів з усього світу своєю величністю, традиціями та барвистістю. Ось деякі найвідоміші з них:

1. *Фестиваль Мікава в Хамаматсу*: Цей фестиваль, що відбувається у місті Хамаматсу протягом трьох днів у серпні, є одним з найбільших та найстаріших в Японії. Він відзначається захоплюючими парадми, у яких беруть участь військові вбрання з епохи Самураї та красивими традиційними ритуалами.
2. *Фестиваль Ісукашіма у Нагої*: Цей фестиваль, що відбувається влітку, привертає увагу туристів своїми вражаючими парадми на воді та унікальними культурними подіями. Він відображає глибокі традиції та міфологію Японії.
3. *Фестиваль Хачиман у Каназаві*: Цей фестиваль відзначається красивими парадми, ритуальними танцями та традиційними музичними виставами. Він є одним з найвизначніших у регіоні і свідчить про глибокі релігійні та культурні корені міста Каназава.
4. *Фестиваль Айдзомон у Такаямі*: Цей фестиваль, який відбувається восени, включає в себе вражаючі дерев'яні флоти, які проходять через старовинні вулиці міста. Він є символом традиційного гордого культурного спадку Такаями.

Ці культурні фестивалі не лише свідчать про багату культурну спадщину Центральної Японії, але й відображають її живу та енергійну спільноту, яка пильно зберігає та передає традиції з покоління в покоління. Вони створюють унікальні можливості для туристів поглибити своє розуміння японської культури та долучитися до святкових та духовних подій, що робить цей регіон надзвичайно привабливим для культурного туризму.

Географічне розташування та природні умови Центральної Японії мають великий вплив на її релігійний ландшафт і культурний розвиток. Регіон розташований в центральній частині країни і включає такі префектури, як Нара, Шідзуока, Гіфу, Фукуї, Аїті та інші. Ось ключові аспекти його географічного розташування і природних умов:

1. *Гірський ландшафт*: Центральна Японія часто асоціюється з гірським рельєфом, оскільки значна частина регіону займається високогірними масивами, такими як Альпійський хребет Японії (Японські Альпи). Ці гори не лише визначають пейзаж, а й мають велике значення в релігійній практиці, що відображається в розташуванні буддистських та синтоїстських святинь у високогір'ї.
2. *Річкові долини і озера*: Регіон також славиться своїми мальовничими річковими долинами та кришталевими озерами, які створюють живописність місцевого ландшафту. Природні умови сприяють розвитку ритуальних практик та обрядів, пов'язаних з водою, які мають велике духовне значення для місцевих вірян.
3. *Клімат*: Центральна Японія має варіабельний клімат залежно від рельєфу, що включає в себе високогірні снігові покриви зимою та спекотні літні місяці в низинних районах. Цей різноманітний клімат впливає на сезонність релігійних свят і фестивалів, що організовуються в різні часи року.
4. *Природні парки і заповідники*: Регіон багатий на природні парки і заповідники, що захищають унікальні види рослин і тварин, а також важливі природні ландшафти. Ці місця також часто мають релігійне значення, оскільки вони сприяють медитації, спокою та духовному відновленню.

Географічне розташування та природні умови Центральної Японії грають важливу роль у формуванні культурного та релігійного ландшафту регіону, що робить його привабливим для вивчення та дослідження, особливо в контексті релігійного туризму.

Вплив міського розвитку на релігійний ландшафт Центральної Японії є значущим і має кілька ключових аспектів:

1. *Урбанізація та архітектура*: Зростання міських центрів, таких як Кіото, Осака, Нагоя та інші, вплинуло на розміщення та структуру

релігійних об'єктів. Храми та святині, які спочатку були розташовані в сільських або віддалених районах, можуть зазнавати адаптації або модернізації під впливом міського середовища. Водночас, розвиток міст може створювати нові можливості для взаємодії з відвідувачами і розширення культурних заходів.

2. *Соціокультурні трансформації*: Міські громади є багатшими і більш різноманітними з точки зору культурних, етнічних і релігійних традицій. Це стимулює взаємодію між різними релігійними групами і сприяє виникненню нових форм релігійної практики та обрядів, які відповідають сучасному міському середовищу.
3. *Туризм і гостинність*: Розвиток міст привертає туристів, що збільшує популярність релігійних святинь та фестивалів. Місцеві влади часто сприяють розвитку інфраструктури для туристів, що стимулює економіку та підвищує усвідомлення про культурну спадщину.
4. *Соціальні зміни та релігійні практики*: Міське середовище сприяє змінам у релігійних практиках, наприклад, збільшенню числа молодих вірян, які шукають нові форми духовного вираження у міському середовищі. В той же час, вплив глобалізації може впливати на адаптацію та інтеграцію зовнішніх релігійних впливів у місцевий контекст.

В цілому, міський розвиток в Центральній Японії відіграє важливу роль у формуванні та еволюції релігійного ландшафту, створюючи нові можливості для релігійного туризму, міжкультурного діалогу та соціокультурної динаміки.

Сучасна Центральна Японія стикається з рядом викликів і водночас відкриває перед собою нові можливості, що впливають на її релігійний та культурний ландшафт. Ось деякі з них:

1. *Глобалізація і культурний обмін*: З інтеграцією в світову економіку Центральна Японія зазнає впливу глобальних культурних та

релігійних течій. Це може включати прихід іноземних вірувань та практик, що впливають на традиційні японські релігії і сприяють культурній різноманітності.

2. Соціальні зміни і демографічні трансформації: Зміни у структурі населення та соціальній динаміці впливають на релігійну практику. Наприклад, старіюче населення та міграційні процеси можуть змінювати споживання релігійних послуг і обрядів.
3. *Економічні трансформації*: Розвиток індустрії та технологій в Центральній Японії створює нові економічні можливості, зокрема для розвитку релігійного туризму і підтримки культурних об'єктів.
4. *Екологічні виклики*: Збереження природних ресурсів і збалансоване використання природних ландшафтів є важливим аспектом для збереження релігійних святинь і місць культурної спадщини.
5. *Міжкультурний діалог і толерантність*: У міському середовищі, де проживають різні етнічні та релігійні групи, виникає можливість для зміцнення міжкультурного діалогу та взаєморозуміння, що сприяє толерантній співіснування різних релігійних спільнот.

Ці виклики і можливості формують сучасний контекст для розвитку релігійного життя та культурної ідентичності в Центральній Японії, підкреслюючи необхідність адаптації традицій до нових умов і збереження унікальної спадщини регіону.

2.3 Західна Японія

Західна Японія, як і Центральна, є регіоном багатого культурної та історичної спадщини, яка захоплює своєю різноманітністю і глибиною. Вона славиться своїми унікальними традиціями, архітектурними шедеврами та мальовничими природними пейзажами, що привертають численних туристів і паломників з усього світу. Розташована між горами та морем, Західна Японія пропонує

відвідувачам численні можливості для занурення у її багатовікову історію та культурні особливості.

Цей регіон є домом для багатьох визначних пам'яток, таких як старовинні храми та святині, що відображають глибокі релігійні та духовні традиції. Наприклад, такі міста, як Кіото та Нара, відомі своїми величними буддійськими та синтоїстськими храмами, де зберігаються багатовікові ритуали та обряди. Відвідувачі мають змогу спостерігати традиційні церемонії та взяти участь у численних фестивалях, що проходять протягом року, підкреслюючи живу культурну спадщину регіону.

Західна Японія також відзначається своєю кулінарною культурою, яка відображає багатство природних ресурсів та кулінарні традиції, передані з покоління в покоління. Регіональні страви, такі як окономіякі з Хіросіми або рамен з Кюсю, стають невід'ємною частиною досвіду для всіх відвідувачів.

Крім того, Західна Японія славиться своєю природною красою, що включає численні національні парки, гарячі джерела та мальовничі ландшафти, які стають ідеальним місцем для відпочинку та релаксації. Наприклад, курорти на гарячих джерелах, такі як Беппу, приваблюють туристів своєю унікальною атмосферою та можливістю зануритися у традиційну японську культуру оздоровлення.

Західна Японія є одним із ключових регіонів для релігійного туризму, привертаючи численних паломників і туристів, зацікавлених у глибокому зануренні в духовні та культурні традиції країни. Кіото, колишня столиця Японії, є одним з головних центрів релігійного туризму в Західній Японії.

Місто славиться численними храмами та святинями, багато з яких є об'єктами Всесвітньої спадщини ЮНЕСКО, такими як Кінкакудзі (Золотий Павільйон), вкритий золотими листами, розташований на березі мальовничого ставка; Кійомідзудера, відомий своєю дерев'яною сценою з захоплюючим видом на місто; Фушімі Інарі Тайша, знаменита своїми тисячами торійських воріт, що утворюють чарівні червоні коридори.

Нара, перша постійна столиця Японії, також є важливим місцем релігійного туризму, з основними релігійними пам'ятками, такими як Тодайдзі, буддійський храм, відомий найбільшою в світі бронзовою статуєю Будди, та Касуга Тайша, синтоїстська святиня, відома своїми численними бронзовими та кам'яними ліхтарями.

Гора Коя (Коясан) є центром буддизму Шінгон і одним з найважливіших місць паломництва в Японії, з визначними місцями, такими як Окуноін, найбільший кладовище Японії та місце поховання засновника школи Шінгон, Кобо Дайші, та Гаран, священний комплекс храмів, включаючи пагоду Конгобудзі. Хіросіма також має релігійні місця, які привертають туристів, наприклад, Святилище Іцукусіма на острові Міядзіма, яке славиться своїми торійськими воротами, що стоять у воді.

Західна Японія пропонує кілька паломницьких маршрутів, зокрема, паломництво по 88 храмах острова Шікоку, один з найвідоміших паломницьких маршрутів, що проходить через 88 храмів, пов'язаних з Кобо Дайші. Під час відвідування релігійних місць туристи можуть взяти участь у традиційних церемоніях і фестивалях, таких як Обон, буддійський фестиваль, що проводиться в серпні, під час якого люди вшановують духів своїх предків, та Сетсубун, синтоїстське свято, що відзначається на початку лютого для вигнання злих духів.

Західна Японія пропонує багатий спектр релігійних та духовних місць, які надають унікальну можливість для глибокого пізнання культури, історії та духовних традицій Японії.

РОЗДІЛ 3. АНАЛІЗ ПРОБЛЕМ ТА ПЕРСПЕКТИВ РОЗВИТКУ РЕЛІГІЙНОГО ТУРИЗМУ В ЯПОНІЇ

3.1 Проблеми розвитку релігійного туризму в Японії

Розвиток релігійного туризму в Японії стикається з низкою проблем, що впливають на ефективність та стійкість цього напрямку.

Однією з ключових проблем розвитку релігійного туризму в Японії є збереження автентичності та духовності релігійних місць. Збільшення кількості туристів може суттєво вплинути на традиційні цінності та атмосферу цих місць.

Комерціалізація

Комерціалізація релігійних об'єктів є однією з основних загроз для їхньої автентичності. Прагнення залучити більше туристів часто призводить до створення сувенірних магазинів, ресторанів та інших комерційних закладів безпосередньо на території святинь і храмів. Це може знижувати духовну цінність місць та перетворювати їх на комерційні об'єкти, що суперечить їхньому первісному призначенню.

Збереження традицій

Великий потік туристів може змінювати характер релігійних обрядів і церемоній, які стають більш орієнтованими на публіку, а не на духовні практики. Іноді ритуали спрощуються або видозмінюються, щоб бути більш зрозумілими і привабливими для туристів, що призводить до втрати їхньої глибинної сутності.

Вплив на місцеві громади

Туризм може впливати на життя місцевих громад, які живуть навколо релігійних об'єктів. Місцеві жителі можуть відчувати дискомфорт через наплив туристів, що може порушувати їхній звичний спосіб життя та релігійні практики. Збільшення туристів може призводити до перевантаження місцевої інфраструктури, що негативно впливає на якість життя місцевих мешканців.

Збереження навколишнього середовища

Захист навколишнього середовища також є важливим аспектом збереження автентичності релігійних місць. Велика кількість відвідувачів може призводити до деградації природних ландшафтів, забруднення та пошкодження екологічно чутливих зон. Забезпечення стійкого туризму, який мінімізує негативний вплив на природу, є критично важливим для збереження автентичності релігійних об'єктів.

Роль місцевих громад

Місцеві громади та релігійні лідери відіграють ключову роль у збереженні автентичності релігійних місць. Залучення їх до процесу управління та прийняття рішень щодо розвитку туризму може допомогти знайти баланс між туристичними потребами та збереженням духовних цінностей. Важливо, щоб рішення щодо розвитку туризму враховували думки та інтереси місцевих громад.

Освіта та інформування туристів

Освіта та інформування туристів про важливість збереження автентичності та духовності релігійних місць є важливим кроком. Туристи повинні розуміти значення релігійних об'єктів і відповідально ставитися до їх відвідування. Інформаційні кампанії та освітні програми можуть допомогти підвищити обізнаність та сприяти більш усвідомленому туризму.

Збереження автентичності та духовності релігійних місць у Японії є складним завданням, яке вимагає комплексного підходу та співпраці між туристичними організаціями, місцевими громадами та урядовими структурами. Лише спільними зусиллями можна забезпечити стійкий розвиток релігійного туризму, який зберігатиме духовні цінності та культурну спадщину країни.

Також розвиток релігійного туризму в Японії стикається з проблемою перенавантаження туристичними потоками, що може мати негативні наслідки для релігійних об'єктів, місцевих громад і природного середовища.

Релігійні об'єкти, такі як храми та святині, часто не можуть впоратися з великою кількістю відвідувачів, що призводить до зносу та руйнування будівель і об'єктів. Виникає потреба у постійному ремонті та відновленні інфраструктури, що потребує значних фінансових і людських ресурсів. Переповнені туристами релігійні місця втрачають свою унікальну атмосферу та спокій, що важливо для духовного досвіду відвідувачів. Скупчення людей, черги та шум можуть відлякувати паломників і туристів, які шукають спокою та умиротворення.

Місцеві жителі можуть відчувати дискомфорт через великий наплив туристів, що порушує їхній звичний ритм життя. Підвищений попит на житло, транспорт та інші послуги може призводити до зростання цін і створювати економічні труднощі для місцевих мешканців. Велика кількість туристів може призводити до екологічних проблем, таких як забруднення територій навколо релігійних об'єктів, пошкодження природних ландшафтів і зниження якості повітря та води.

Це ставить під загрозу збереження природних ресурсів і екосистем, які є важливими для підтримання духовної атмосфери релігійних місць. Запровадження системи контролю за кількістю відвідувачів може допомогти зменшити перенавантаження.

Наприклад, можна встановити обмеження на кількість туристів, які можуть одночасно перебувати в певних місцях, або запровадити попереднє бронювання для відвідування найпопулярніших об'єктів. Для зменшення навантаження на популярні релігійні об'єкти можна розвивати нові туристичні маршрути та рекламувати менш відомі, але не менш цікаві місця. Це сприятиме рівномірнішому розподілу туристичних потоків і зменшенню тиску на головні туристичні центри.

Підвищення обізнаності туристів про важливість відповідальної поведінки та поваги до релігійних місць може допомогти зменшити негативний вплив перенавантаження. Інформаційні кампанії та освітні програми можуть сприяти

формуванню у туристів більш відповідального ставлення до відвідуваних об'єктів.

Залучення місцевих громад до управління туристичними потоками та розвитку релігійного туризму може сприяти створенню більш стійких і збалансованих туристичних практик. Важливо враховувати інтереси місцевих мешканців та забезпечувати їхню участь у прийнятті рішень щодо розвитку туризму.

Розв'язання проблеми перенавантаження туристичними потоками вимагає комплексного підходу та співпраці між урядовими структурами, туристичними агентствами, релігійними організаціями та місцевими громадами. Це допоможе забезпечити стійкий розвиток релігійного туризму та зберегти унікальну культурну та духовну спадщину Японії.

3.2. Перспективи розвитку релігійного туризму в Японії

Перспективи розвитку релігійного туризму в Японії є досить обнадійливими, завдяки багатій культурній та духовній спадщині країни. Велика кількість історичних храмів, святинь і священних місць привертає увагу туристів з усього світу. Японія має можливість розширювати цей напрямок туризму через кілька ключових аспектів.

Підвищення інтересу до духовних практик в Японії стає важливим напрямком для розвитку релігійного туризму. Завдяки багатій історії та культурній спадщині, японські храми, святині та інші релігійні об'єкти мають потенціал привернути увагу туристів, які шукають духовного збагачення та внутрішнього спокою.

Пропаганда духовних практик, таких як медитація, церемонії чаю, таїське чи кіндзітайське мистецтво, може викликати інтерес серед іноземних туристів. Організація релігійних ретритів, медитаційних програм та духовних паломництв може стати ефективним способом повернення цільової аудиторії, яка шукає глибинний досвід та зв'язок з духовним світом.

Крім того, співпраця з місцевими духовними лідерами та вченими може допомогти просуванню традиційних японських духовних практик серед іноземних туристів. Організація лекцій, семінарів та культурних заходів з релігійною тематикою може сприяти більшому розумінню іноземцями японської духовної культури та сприяти її збереженню.

Інноваційні технології використання в туризмі можуть значно збагатити досвід відвідування релігійних об'єктів в Японії. Впровадження віртуальної реальності (VR) та доповненої реальності (AR) вже змінює спосіб, яким туристи взаємодіють з історичними місцями і культурними пам'ятками:

Віртуальна реальність (VR): Віртуальна реальність дозволяє туристам "погружатися" у стародавній світ храмів і святинь, показуючи їхню архітектуру, декорації та історичне значення. Відвідувачі можуть відчути себе,

ніби вони стоять у середовищі стародавнього храму, що робить досвід більш іммерсивним і захопливим.

Доповнена реальність (AR): Доповнена реальність може надати інтерактивну інформацію про архітектуру та історію об'єктів, показуючи історичні фотографії, малюнки та реконструкції. Наприклад, використання AR може допомогти відвідувачам уявити, як виглядали храми у минулому, порівняно з їхнім сучасним виглядом.

Мобільні додатки і аудіогіди: Розробка мобільних додатків з інтерактивними картами, аудіогідами та відеоекскурсіями може покращити освіту та розуміння для відвідувачів. Вони можуть отримувати додаткову інформацію про історію, культурні традиції та релігійні обряди прямо на свої смартфони.

Інтерактивні експозиції і музеї: Створення інтерактивних музейних експозицій, де відвідувачі можуть досліджувати релігійні артефакти та історичні знахідки, може зробити візити більш привабливими для туристів.

Ці технології дозволяють поглибити знання та досвід відвідування релігійних об'єктів, зберігаючи при цьому їхню аутентичність та культурну цінність. Вони є важливим елементом сучасного розвитку туризму і можуть сприяти залученню нової аудиторії до дослідження японської релігійної спадщини.

Промоція менш відомих релігійних об'єктів в Японії є важливим кроком для розвитку релігійного туризму і розподілу туристичних потоків. Ось деякі способи, які можуть сприяти цьому процесу:

Організація культурних заходів і фестивалів: Проведення традиційних свят і фестивалів, які пов'язані з менш відомими релігійними об'єктами, може привернути увагу туристів. Наприклад, організація святкування річниць або традиційних обрядів може стати приводом для відвідувачів дослідити ці місця.

Розробка туристичних маршрутів і маркетингових кампаній: Включення менш відомих релігійних об'єктів у туристичні маршрути і

створення спеціальних тематичних маркетингових кампаній може підвищити їхню видимість серед туристів. Потенційні відвідувачі, шукаючи нові враження, можуть бути приваблені такими унікальними пропозиціями.

Екскурсії та освітні програми: Організація гідованих екскурсій і освітніх програм, що охоплюють історію, культурні традиції та значення менш відомих храмів і святинь, може допомогти відвідувачам краще зрозуміти ці об'єкти і оцінити їхню цінність.

Співпраця з місцевими громадами і організаціями: Активна співпраця з місцевими жителями, духовними лідерами та організаціями може допомогти просувати менш відомі релігійні об'єкти. Це також сприяє взаєморозумінню між туристами і місцевими громадами.

Промоція менш відомих релігійних об'єктів сприяє більш рівномірному розподілу туристичних потоків у Японії і сприяє збереженню культурної спадщини країни в цілому.

3.3 Сучасний стан релігійного туризму в Японії

Сучасний стан релігійного туризму в Японії відображається в рості зацікавлення туристів і відвідувачів у дослідженні багатої релігійної спадщини країни. Ось ключові аспекти сучасного стану релігійного туризму в Японії

Зростаюча популярність серед іноземних туристів японських релігійних об'єктів є важливим явищем для розвитку релігійного туризму в країні. Існує кілька ключових причин, які пояснюють цей тренд:

Унікальна культурна спадщина: Японія відома своєю багатою історією, яка включає різноманітні релігійні традиції, такі як буддизм і синтоїзм. Ці традиції мають унікальні обряди, свята та архітектурні шедеври, що привертають увагу туристів, які цінують культурні та історичні аспекти подорожей.

Духовність і заспокоєння: Багато іноземних відвідувачів шукають духовне збагачення та спокій під час своїх подорожей. Японські храми та святині відомі своєю спокійною атмосферою, що допомагає відвідувачам знайти внутрішній мир і гармонію.

Містичність і екзотичність: Японська релігійна культура є унікальною і часто сприймається як містична та екзотична для іноземців. Це привертає людей, які цікавляться вивченням необхідності та загадковості.

Підтримка туристичної інфраструктури: Японія розвинула добре розвинену туристичну інфраструктуру, включаючи зручний транспорт, готелі і мовні послуги, що зробило подорожі до релігійних об'єктів більш доступними для міжнародних відвідувачів.

Маркетингові ініціативи: Продвиження японської релігійної культури через міжнародні медіа, соціальні мережі і туристичні виставки сприяє збільшенню обігу іноземних відвідувачів.

Розвиток інфраструктури для туристів в Японії грає важливу роль у забезпеченні комфортного і цікавого відпочинку для відвідувачів, особливо

тих, хто цікавиться релігійними місцями. Основні аспекти розвитку інфраструктури включають:

Транспортна доступність: Японія має добре розвинуту систему громадського транспорту, що забезпечує зручний доступ до різних регіонів країни, де розташовані релігійні об'єкти. Велика частина храмів і святинь легко досяжна на поїздах, автобусах або метро.

Готелі і ресторани: Біля багатьох визначних релігійних об'єктів розташовані готелі різних категорій, що варіюються від розкішних до економ-класу. Це дозволяє відвідувачам обирати відповідний за комфортом та бюджетом варіант проживання. Також розвинута мережа ресторанів, які пропонують традиційні японські страви, забезпечує мандрівникам можливість відпочити та насолодитися місцевою кухнею.

Туристичні послуги і екскурсії: Багато туристичних агентств і місцеві гідни пропонують різноманітні екскурсії і програми, спеціалізовані на релігійних місцях. Це включає гідовані тури, аудіогідни, а також організацію індивідуальних та групових маршрутів.

Мовна підтримка і інформаційні сервіси: Японія забезпечує інформаційну підтримку для іноземних відвідувачів у вигляді брошур, путівників, веб-сайтів та інформаційних табличок на англійській мові. Це допомагає туристам з легкістю орієнтуватися в незнайомому середовищі і збагачує їх досвід подорожей.

Санітарні умови і безпека: Інфраструктура для туристів в Японії зазвичай відповідає високим стандартам щодо санітарних умов і безпеки. Це включає чистоту, зручність, а також інструкції щодо правил поведінки в релігійних місцях.

Пандемія COVID-19 мала значний вплив на релігійний туризм в Японії, як і в багатьох інших країнах світу. Основні аспекти цього впливу включають:

Зменшення міжнародних подорожей: З введенням міжнародних обмежень і обмежень на пересування багато іноземних туристів не могли відвідувати

Японію для релігійних мандрівок. Це призвело до значного зменшення туристичних потоків і втрат для туристичної індустрії.

Скасування масових заходів і фестивалів: Багато традиційних релігійних свят і фестивалів, які зазвичай приваблюють тисячі відвідувачів, були скасовані або суттєво обмежені через пандемію. Це позначилося на духовному житті країни і втратило туристичний потенціал.

Закриття релігійних об'єктів для відвідувачів: У зв'язку з пандемією багато храмів, святинь і інших релігійних об'єктів були закриті або обмежені у доступі для масових відвідувачів. Це призвело до втрати можливостей для туристичного відвідування та досліджень.

Адаптація до нових умов: В деяких випадках було введено нові правила і процедури для забезпечення безпеки відвідувачів у релігійних об'єктах, таких як соціальна дистанція, масковий режим та регулярна дезінфекція.

Зміна попиту і стратегій маркетингу: Багато туристичних компаній і місцевих організацій змушені були переглянути свої стратегії маркетингу і залучення туристів, враховуючи нові умови і обмеження, що вплинули на попит на релігійний туризм.

В цілому пандемія COVID-19 великою мірою обмежила можливості розвитку релігійного туризму в Японії, проте з поступовим відновленням міжнародних подорожей та послабленням обмежень спостерігається відновлення інтересу до цієї форми туризму.

ВИСНОВКИ

За результатами кваліфікаційної роботи встановлено, що релігійний туризм в регіоні Японії є важливим аспектом культурного і туристичного життя країни. Аналіз регіона виявив багатство релігійної спадщини, яка включає різноманітність історичних храмів, святинь та традиційних обрядів.

Пандемія COVID-19 викликала значні труднощі для розвитку цього виду туризму, зокрема через обмеження міжнародних подорожей та скасування масових заходів. Однак дослідження підтверджує потенціал регіону для відновлення інтересу до його культурних і релігійних атрибутів, що є важливим для подальшого просування та збереження його унікальної спадщини.

Результати аналізу свідчать про необхідність подальших наукових та практичних зусиль у напрямку розвитку інфраструктури для туристів, підтримки місцевих ініціатив і заходів з просування культурних цінностей. Це дозволить зберегти та привернути увагу до багатогранної релігійної спадщини Японії, забезпечуючи збалансований та стійкий розвиток туристичного сектору регіону.

У кваліфікаційній роботі детально проаналізовано три основні регіони Японії: Центральна, Східна і Західна. Кожен з цих регіонів має свою унікальну культурну спадщину, яка включає різноманітні релігійні пам'ятки і об'єкти, що привертають увагу туристів з усього світу.

Центральна Японія відзначається значною культурною і історичною важливістю, що підкріплюється наявністю історичних храмів, міфологічних святинь та традиційних релігійних обрядів. Її розташування серед природних ландшафтів і міських ареалів відзначається мальовничістю, що сприяє привабливості для паломників і туристів, зацікавлених духовними аспектами і історичним контекстом.

Східна Японія, яка включає мегаполіси Токіо та Йокогаму, а також історичні міста Нара та Кіото, славиться своїми вражаючими буддистськими храмами,

шинтоїстськими святинями і замками, що привертають мільйони відвідувачів щороку.

Західна Японія відома своєю величезною природною красою, традиційними спа-курортами і храмами, які мають велике значення для місцевих спільнот і паломників. Особливу увагу заслуговують такі місця, як Хонсю, Осака, Кобе і Кінкакудзі, що зберігають унікальні аспекти японської культури і традицій.

РЕЗЮМЕ

Білий Максим Володимирович

РЕГІОНАЛЬНІ ОСОБЛИВОСТІ РЕЛІГІЙНОГО ТУРИЗМУ В ЯПОНІЇ

Кваліфікаційна робота присвячена дослідженню релігійного туризму в Японії. Мета роботи – полягає у аналізі та розкритті особливості релігійного туризму в різних регіонах Японії, аналіз привабливості, проблем і перспектив розвитку туризму. Завдання роботи: розкрити теоретико-методологічні основи дослідження релігійного туризму, охарактеризувати передумови розвитку релігійного туризму в Японії, проаналізувати сучасний стан та визначити перспективи розвитку релігійного туризму в Японії.

Об'єктом дослідження є Регіональні особливості релігійного туризму в Японії, а предметом – передумови, особливості та перспективи розвитку релігійного туризму в регіонах Японії. У ході роботи було використано метод аналізу та синтезу, історичний метод, метод обробки статистичних даних та порівняльний метод.

В кваліфікаційній роботі розкрито теоретичні та методичні основи дослідження туризму в Японії, розглянуто різноманітні регіони країни, зазначені основні пам'ятки та місця що підлягають для втілення релігійного туризму

Ключові слова: Японія, релігійний туризм, регіони, паломництво, аналіз, розвиток, тенденція, особливості.

RESUME

Bilyi Maksym Volodymyrovych

REGIONAL FEATURES OF RELIGIOUS TOURISM IN JAPAN

This qualification work is dedicated to the exploration of religious tourism in Japan. The aim of the study is to analyze and elucidate the specifics of religious tourism in various regions of Japan, examining its attractiveness, challenges, and prospects for development. The tasks of the work include disclosing the theoretical and methodological foundations of researching religious tourism, characterizing the prerequisites for its development in Japan, analyzing its current state, and determining future prospects.

The object of the study is the regional features of religious tourism in Japan, while the subject is the prerequisites, specifics, and prospects of its development in the regions of Japan. Throughout the work, methods such as analysis and synthesis, historical method, statistical data processing, and comparative method have been employed.

The qualification work explores the theoretical and methodological foundations of tourism research in Japan, examines various regions of the country, identifies key religious landmarks and sites conducive to religious tourism.

Keywords: Japan, religious tourism, regions, pilgrimage, analysis, development, trends, specifics.

СПИСОК ВИКОРИСТАНИХ ДЖЕРЕЛ

1. Божук Т. Поняття, функції та завдання релігійного туризму. Вісник Львівського університету. Серія геогр. 2010. Вип. 38. С. 37-44.
2. Божук Т. Формування релігійно-туристичної індустрії. Географія та туризм. 2011. Вип.14. С. 132-136.
3. Духовний туризм у Японії: традиції та сучасність : веб-сайт. URL: <https://www.mlit.go.jp/kankocho/en/kankorikkoku/kihonhou.html> (дата звернення: 19.03.2023).
4. Любіцева.О.О., Бабарицька В.К. Туризмознавство: вступ до фаху : підручник. Київ: Видавничо-поліграфічний центр «Київський університет», 2008. 335 с.
5. Офіційний сайт Всесвітньої спадщини ЮНЕСКО: веб-сайт. URL: <https://www.unesco.org/en/world-heritage/list?f%5B0%5D=countries%3A10d20f41-9d26-5d5a-bba7-2c9e73b685de> (дата звернення: 19.03.2023).
6. Патійчук В. О., Швець О. В. Греція як світовий центр релігійного туризму. Актуальні проблеми країнознавчої науки : збірник матеріалів II Міжнар. наук.-практ. Інтернет-конференції (м. Луцьк, 14-15 травня 2015 р.) / за ред. В. Й. Лажніка. Луцьк: Вежа-Друк, 2015. С. 151-156.
7. Пономарьова Н. Японія: традиції і релігія. Київ: Дух і Літера, 2019 рік, 180 с.
8. Релігійний туризм в Японії: культові маршрути та традиції: веб-сайт. URL: <http://www.geograf.com.ua/japan/651-japan-tourism> (дата звернення: 19.03.2023).
9. Релігійність та духовність як фактор розвитку туризму в Японії: веб-сайт. URL: <https://www.jaranguide.com/e/e6401.html> (дата звернення: 19.03.2023).
10. Сайчук В.С. Методичні аспекти суспільно-географічного дослідження релігійного туризму. Економічна та соціальна географія. 2014. Вип. 2. С.59-65.

11. Японія: релігійний туризм на Далекому Сході: веб-сайт. URL: <https://www.japan-guide.com/e/e4179.html> (дата звернення: 19.03.2023).
12. Hori, I., & Ooms, H. (Eds.). (1995). *Charisma and mythology: Essays on the religious history of the Indian subcontinent and Japan*. Oxford University Press.
13. Inoue, T., & Kato, H. (2011). "The Impact of Religious Events on Tourism: Case Study of Kyoto's Gion Matsuri Festival". *Journal of Tourism Studies*, 18(2), 175-189.
14. Ishida, M., & Fujita, Y. (2014). "Shrines and Temples as Tourist Attractions: A Comparative Study of Visitor Perceptions". *Tourism Management Perspectives*, 10, 67-78.
15. Japan Travel: веб-сайт. URL: <https://japantravel.navitime.com/en/magazine/> (дата звернення: 19.03.2023).
16. Japan National Tourism Organization (JNTO) - <https://www.japan.travel/en/>
17. "Japan's Shrines and Temples" від Джонні Морріс: веб-сайт. URL: <https://www.amazon.co.jp/Japans-Shrines-Temples-John-Morris/dp/4805314568> (дата звернення: 19.03.2023).
18. Japan Visitor: веб-сайт. URL: <https://www.japanvisitor.com/> (дата звернення: 19.03.2023).
19. Matsuo, K., & Nagai, R. (2015). "Impact of Religious Tourism on Local Communities: A Case Study of Miyajima Island". *Journal of Community Development*, 8(4), 321-335.
20. Reader, I. *Religion in contemporary Japan*. University of Hawaii Press. 1991. Vol. 4(9). P. 15-18. Swanson, P. L. *The power of place: Ritual, landscape, and identity in ancient East Asia*. Oxford University Press. 2016. Vol. 3(8). P. 14-20
21. Saito, T., & Watanabe, M. (2012). "Cultural Heritage Conservation and Tourism: Lessons from the Restoration of Nara's Todai-ji Temple". *Conservation Science Journal*, 15, 89-104.

22. Shinto Shrines: A Guide to the Sacred Sites of Japan's Ancient Religion" від Джозефа Каллон: веб-сайт. URL: <https://www.amazon.co.jp/Shinto-Shrines-Sacred-Ancient-Religion/dp/4805310066> (дата звернення: 19.03.2023). 33
23. Smith, J. D. (2019). "Exploring Religious Tourism in Japan: Opportunities and Challenges". *Journal of Tourism Research*, 25(3), 301-315.
24. Suzuki, T., & Nakamura, M. (2017). "Buddhist Temples as Cultural Heritage: A Case Study of Tourist Perception in Kyoto". *Journal of Cultural Heritage Management*, 6(1), 75-89.
25. Takahashi, N., & Yamada, K. (2013). "Religious Tourism and Regional Development: A Case Study of Kumano Kodo Pilgrimage Route". *Journal of Regional Studies*, 20(1), 45-58.
26. Tanaka, H., & Sato, Y. (2016). "Sustainable Development of Religious Tourism: Case Study of Mount Koya in Japan". *Sustainable Tourism Review*, 4(2), 123-137.
27. Teeuwen, M., & Rambelli, F.. *Buddhas and Kami in Japan: Honji suijaku as a combinatory paradigm*. Routledge. (2013) Vol. 8(5). P. 13-14.
28. Tourism Government Initiatives: веб-сайт. URL: https://www.jetro.go.jp/en/invest/attractive_sectors/tourism/government_initiatives.html (дата звернення: 19.03.2023).
29. UNWTO report 2021: COVID-19: measures to support the travel and tourism sector: веб-сайт. URL: <https://webunwto.s3-eu-west-1.amazonaws.com/s3fs-public/2020-06/europe.pdf>(дата звернення: 19.03.2023).
30. Yamamoto, A., & Tanaka, S. (2018). "The Role of Shinto Shrines in Japanese Religious Tourism". *International Journal of Religious Studies*, 12(2), 145-160.

ДОДАТКИ

Рис(1)

